

JURIDISCH ADVISERENDE SYSTEMEN

PROTOTYPES:

RABORG: V.E.C. Lokin, J.M. Smits & D. Kracht

LASYR: J.M. Smits & D. Kracht

LITERATUUR

A.W. Koers, D. Kracht, M. Smith, J.M. Smits, M.C.M. Weusten;
Knowledge Based Systems in Law. In search of methodologies and tools;
Kluwer, 1989.

JURIDISCH ADVISERENDE SYSTEMEN

Een Juridisch Adviserend Systeem (JAS) kan gebruikt worden om, op een bepaald gebied van het recht en uitgaande van een specifieke casus, tot een juridisch advies te komen. Anders gezegd, een JAS ondersteunt de gebruiker in het bereiken van een juridische conclusie. Het is dus een bepaald soort juridisch kennis systeem.

UITGANGSPUNTEN

Uitgangspunt bij het construeren van een JAS is het recht en het gebruik door juristen; informatica wordt gezien als een hulpmiddel.

Met betrekking tot het recht betekent dit o.a.:

- Het verwerven van de noodzakelijke kennis geschiedt vooral op basis van wet en jurisprudentie;
- Er wordt rekening mee gehouden dat het recht onderhevig is aan veranderingen c.q. uitbreidingen;
- Aangenomen wordt dat het recht een fictie van zekerheid kent, d.w.z. dat het recht altijd tot een conclusie moet leiden;
- Naast de kennis van het recht zijn zekere feiten betreffende de casus noodzakelijk om tot een conclusie te komen; en
- Er wordt verondersteld dat de juridische kennis van een bepaald gebied begrensd kan worden en dat die kennis volledig kan zijn.

Met betrekking tot het gebruik door juristen betekent dit o.a.:

- Het juridische redeneren wordt niet gesimuleerd;
- Uitgaande van de feiten van de casus wordt een advies gegeven; er wordt dus niet naar een van tevoren bepaalde conclusie toe geredeneerd;
- Alle aanwezige achtergrondinformatie over het gebied moet ter beschikking staan van de gebruiker opdat hij/zij de conclusie kan toetsen;
- Het kennisniveau van een JAS moet niet te laag, maar ook niet te hoog zijn; en
- Een JAS moet kunnen worden aangepast aan de wensen van een individuele gebruiker.

FASERING

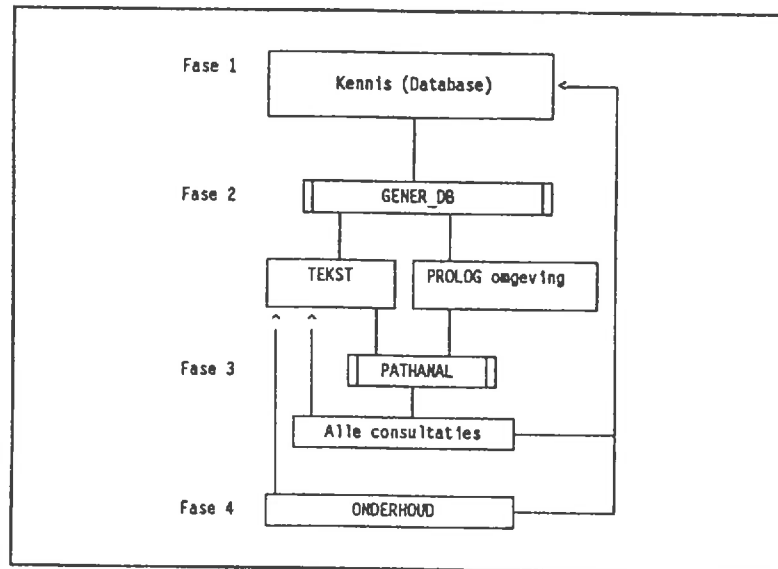
Bij het construeren van een JAS worden vier fasen onderscheiden:

1. Definitie en analyse van de kennis van het rechtsgebied;
2. Programmeren van de JAS;
3. Testen en valideren; en
4. Onderhoud.

De analyse wordt vastgelegd in een database, de JAS zelf wordt in Prolog geprogrammeerd (in een MS-DOS omgeving).

Een aantal hulpmiddelen (programma's) zijn aanwezig, c.q. worden ontwikkeld, om voor elke fase de overgang naar een andere fase gemakkelijk te laten verlopen.

Schematisch:



Overzicht

Een JAS bestaat in feite uit twee delen:

- Een feiten-deel waarin om de feiten van de casus wordt gevraagd; en
- Een regel-deel waarin de regels van het recht, soms afhankelijk van de feiten, worden doorlopen.

Via het programma PATHANAL kunnen alle denkbare consultaties (d.w.z. keuzes en conclusies) gegenereerd worden. Al deze consultaties kunnen vervolgens worden voorgelegd aan een expert op het betreffende terrein ter beoordeling. Aldus kan een JAS worden gevalideerd.

Alle tekst (artikelen, uitspraken enz.) wordt in aparte files "buiten" de JAS bewaard zodat wijzingen via een eenvoudige tekstverwerker aangebracht kunnen worden.

PROTOTYPES

Prototypes zijn ontwikkeld (of worden ontwikkeld) op de volgende terreinen:

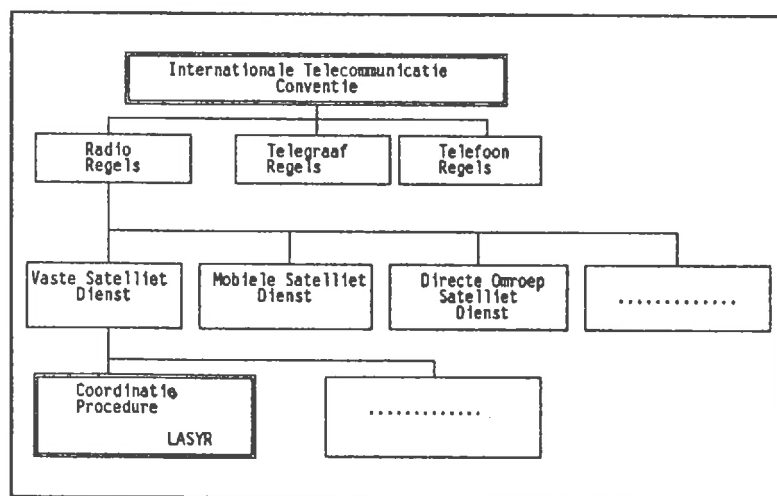
- Ontslagrecht;
- Borgtocht (RABORG);
- Coördinatie procedure vaste satelliet diensten (LASYR);
- Competentie Raden van Beroep; en
- Haagse Conventie Kinderbescherming.

LASYR

De Radio Regels van de Internationale Telecommunicatie Unie bevatten een procedure om te voorkomen dat interferentie optreedt tussen twee grondstations die naar een satelliet zenden op dezelfde tijd en met dezelfde frequentie en "aardse" straalverbindingen tussen PTT torens. Deze procedure (tussen de eigenaren van grondstation, satelliet en de aardse straalverbindingen) is tamelijk complex, zowel juridisch als technisch. Een speciaal probleem bij het ontwikkelen van dit prototype is de wenselijkheid om met verschillende talen te werken.

RECHTSGEBIED

Op basis van de kennis van de relevante gedeelten van de Radio Regels komt LASYR (Legal Advisory SYstem on the Radio Regulations of the ITU) tot de conclusie of coordinatie nodig is met andere telecommunicatie administraties indien een bepaalde administratie besluit om een bepaalde frequentie te gebruiken op een bepaalde tijd voor een satelliet verbinding. Het schema situeert het gebied:



Domein LASYR

Hoewel al eerder besloten werd teksten van een JAS buiten het programma te houden om redenen van onderhoud, komt in LASYR een ander voordeel naar voren: de taal waarin de JAS converseert met de gebruiker kan hierdoor gemakkelijk aangepast worden.

KENNIS VAN DE WERELD

Tot dusver kent LASYR geen feiten-deel. In de toekomst zal dit misschien worden toegevoegd om rekening te houden met de volgende feiten:

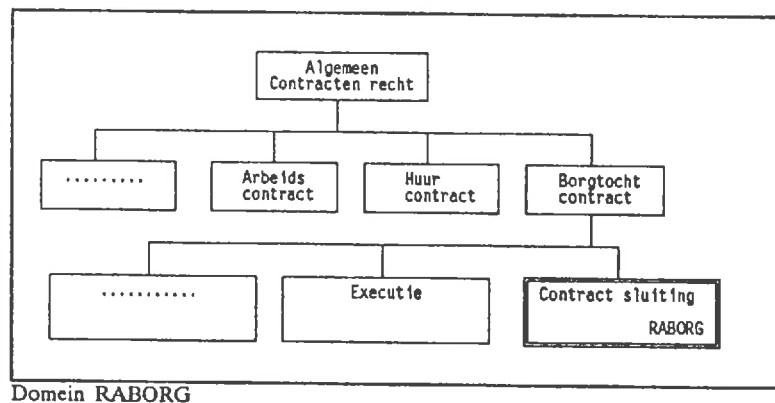
1. Frequenties die al in gebruik zijn; en
2. De ITU zone van het grondstation in kwestie.

RABORG

RABORG is een prototype JAS die ontwikkeld werd voor borgtocht. Het doel van RABORG is te onderzoeken of, in een specifiek geval, borgtocht wettelijk mogelijk is. Een speciale eigenschap van RABORG is dat, indien de conclusie positief is, een specifiek en op maat gemaakt contract voor de borgstelling wordt geproduceerd.

RECHTSGEBIED

Het feit dat RABORG de vraag moet helpen beantwoorden: "Is borgtocht wettelijk mogelijk?" had tot resultaat dat de wettelijke kennis in dit prototype buiten het eigenlijke gebied gezocht moest worden, te weten in het algemene contractenrecht. Een JAS op een bepaald gebied kan dus gebaseerd zijn op de kennis uit een ander, zij het verwant, gebied.



Bovenstaand schema illustreert de positie van het kennisdomein in RABORG.

KENNIS VAN DE WERELD

In het feiten-deel van RABORG dienen een aantal feiten opgevraagd te worden om tot een juiste conclusie te geraken, dan wel om de gebruiker de juiste ondersteuning te geven. Deze feiten zijn:

1. Voor de gebruiker: jurist of niet-jurist; en
2. Voor de casus: natuurlijk persoon of rechtspersoon.

Afhankelijk van de laatste keuze:

3. Indien de client een natuurlijk persoon is:
 - Geboortedatum;
 - Huidige datum; en
 - Huwelijkse staat; of
4. Indien de client een rechtspersoon is:
 - soort rechtspersoon.

Hieruit blijkt dat in dit rechtsgebied het feiten-deel evenzeer een juridische analyse vergt, als het regel-deel.